

# Abrazando la **Innovación**

Gaceta para fomentar la innovación y la transferencia del conocimiento

## Las Redes Internas Virtuales de Innovación

 **Innovando  
al estilo Pixar**

La Innovación en México:  
**Un vistazo a la Innovación en  
la industria Automotriz**



Por Edgar Misael Núñez De La Rosa



Innovación en  
el sector público:  
**más allá de la moda**

Por Israel Ortega Cuevas

# Abrazando la Innovación

Gaceta para fomentar  
la innovación  
y la transferencia  
del conocimiento

No. 4, julio de 2015

## Directorio

### Lic. Carlos Espinosa Sánchez

Titular de la Unidad de Políticas  
de Mejora de la Gestión Pública

Subsecretaría de la Función Pública

### Mtra. Marcela Loredana Montero de Alba

Directora General Adjunta de Diseño  
y Coordinación de Políticas de Mejora  
de la Gestión Pública

### Ing. Ricardo A. Cancino Yza

Director de Innovación y Posicionamiento  
de las Políticas de Mejora  
de la Gestión Pública

Tel. 2000-3000, ext. 4111  
rcancino@funcionpublica.gob.mx

### Lic. Ana Laura Villa Guillén

Subdirectora de Innovación  
y Posicionamiento de las Políticas  
de Mejora de la Gestión Pública

Tel. 2000-3000, ext. 1151  
avilla@funcionpublica.gob.mx

### Lic. Claudia Hernández Padilla

Subdirectora de Innovación  
y Posicionamiento de las Políticas  
de Mejora de la Gestión Pública

Tel. 2000-3000, ext. 4126  
chernandez@funcionpublica.gob.mx

### Antonio Solórzano Carmona

Director de Publicidad e Imagen  
asolorzano@funcionpublica.gob.mx

# Contenido

02

## Editorial

## Expertos invitados

03

**Edgar Misael Núñez De La Rosa:** La Innovación en México:  
Un vistazo a la Innovación en la industria Automotriz.

04

**Israel Ortega Cuevas:** Innovación en el sector público:  
más allá de la moda.

## Secciones

05

### Buenas prácticas.

Sistema de Seguimiento de Avances del Programa de Labores  
(SISA), Comisión Nacional de Vivienda.

07

### Conoce un poco más de...

Las Redes Internas Virtuales de Innovación (RIVIs).

09

### ¡¡Entérate!!

Innovando al estilo Pixar.

11

### Del cómo no, al cómo sí.

**Ana Laura Villa Guillén:** He creado un monstruo.

# EDITORIAL

Estimadas y estimados lectores,

Al tiempo que leen este cuarto número de nuestra Gaceta, ya están en operación “Redes Internas Virtuales de Innovación” (RIVIs), que han sido organizadas al interior de dependencias y entidades de la Administración Pública Federal; quizás Ustedes mismos ya forman parte de alguna.

Las RIVIs persiguen convertirse en un importante activo de las instituciones federales, ya que le apuestan a la trascendencia de cada una de las organizaciones; imaginando nuevas soluciones a los retos gubernamentales y buscando incrementar el valor público que brindamos a la ciudadanía. Te invitamos a que conozcas un poco más de las RIVIs a lo largo de este ejemplar pero, sobre todo, te convidamos a volverte miembro de ellas.

Por su parte, los artículos de nuestros expertos invitados nos reiteran el papel relevante de la innovación para el quehacer gubernamental y señalan lo fundamental de la cooperación con profesionales externos (innovación abierta), para sacar adelante los proyectos mediante la inteligencia colectiva; condición también presente en la operación de las RIVIs.

Continuemos provocando con pasión y actitud innovadora, la conformación de este ecosistema de innovación gubernamental que nos llevará a convertirnos en el Gobierno Cercano y Moderno que espera y merece la sociedad mexicana.

¡Abracemos la innovación!

**Lic. Carlos Espinosa Sánchez**

Titular de la Unidad de Políticas de Mejora de la Gestión Pública  
Subsecretaría de la Función Pública

# La Innovación en México: Un vistazo a la Innovación en la industria Automotriz

Por Edgar Misael Núñez De La Rosa \*



A través de los años y desde que fue inventado, la gente ha soñado con los avances potenciales en el automóvil, inspirando ideas de ciencia ficción como el auto volador de los Supersónicos o un auto completamente autónomo con personalidad propia como Cupido Motorizado. Mientras que aún estamos lejos de ver alguna de estas ideas siendo producida en masa, hay una tremenda cantidad de tecnología nueva siendo desarrollada y que deriva en innovaciones sorprendentes.

De acuerdo con un reporte desarrollado por la consultora Boston Consulting Group (BCG), publicado en septiembre de 2013 y denominado The most innovative companies, se observa que casi la mitad de las veinte compañías más innovadoras del mundo son empresas automotrices. El automóvil es una máquina extremadamente compleja, la cual está compuesta por una gran cantidad de sistemas y subsistemas, electrónica, sistemas computacionales, sensores, software y materiales, lo cual lo hace uno de los productos tecnológicamente más avanzados que existen a la venta al público. De acuerdo con un análisis de patentes realizado por Thomson Reuters, las investigaciones principales se están llevando a cabo en los siguientes campos:

Autos conectados. Internet y el acceso a la información en tiempo real, están cambiando el mundo de los automóviles. Se estima que para 2016, el 62% de los autos incluirán sistemas de telemática; los autos en un futuro cercano podrían estar “hablando” entre ellos, compartiendo de esta manera eventos en el camino como tráfico o accidentes.

Autos autónomos para el futuro. Ya podemos encontrar en las agencias autos que se estacionan solos, autos que

frenan solos ante una situación de choque inminente o autos que asisten al conductor en algún evento del camino; de manera parcial, las funciones autónomas en un vehículo se hacen cada vez más comunes, inclusive, utilizando tecnologías aeroespacial y militar.

Eficiencia de combustible y fuentes alternas de energía. Hay una búsqueda constante por mejores motores y sistemas de propulsión, así como combustibles alternativos que sean más eficientes, económicos y amigables con el medio ambiente.

Todo este desarrollo se lleva a cabo en centros especializados alrededor del mundo, distribuyendo las diferentes áreas de investigación en países como Estados Unidos, Alemania y Reino Unido, dejando la manufactura a países como México, India y China, aprovechando los bajos costos y su ubicación estratégica. Sin embargo, los desarrolladores de tecnología, gracias a filosofías como la innovación abierta, voltean cada vez más a ver a los países típicamente manufactureros para que aporten innovaciones en los diferentes niveles incluyendo proveedores, centros de investigación y universidades, y de este modo buscar la siguiente gran idea que pueda ser la premisa de tecnologías que cambien de manera radical el mundo automotriz. Y, ¡quién sabe!, tal vez esa idea pueda provenir de México (recordemos que mexicano es Raúl Rojas González, líder de la especialidad en inteligencia artificial en la Universidad Libre de Berlín, quien es el creador del prototipo autómatas de un Passat que esconde en su cajuela sensores y computadoras que hacen que el coche ruede gracias a las ondas electromagnéticas del cerebro).

*\*Ingeniero en Mecatrónica, con especialidad en desarrollo de software y Maestría en Administración de la Tecnología. Director del programa internacional de alta tecnología para Ford USA y Miembro del comité de consultoría en innovación para la Firma Consultora Lösung Chokmah ([www.soluciones-sabias.com](http://www.soluciones-sabias.com)). [edgar.nzzn@gmail.com](mailto:edgar.nzzn@gmail.com)*



# Innovación en el sector público: más allá de la moda

Por Israel Ortega Cuevas\*

**Resulta interesante comentar que si recurrimos al tema de la innovación en las publicaciones especializadas de mayor circulación, estas hacen énfasis en el sector empresarial. Las organizaciones públicas quedan relegadas al respecto, aunque claro, con sus honrosas excepciones (SAR, SAT, etc.).**

Dichas publicaciones hablan de las diversas formas de innovación: productos, procesos, modelos de negocio, etc. Así en algunos casos, un director de una dependencia de gobierno puede pensar que la innovación no le corresponde, que está separada de su ámbito de acción o -en el peor de los casos- que únicamente le pertenece a la dirección de tecnologías de la información y comunicación (TIC) implementar tal actividad.

¿Requerimos la innovación en el sector público? De una vez permítame precisarle que la innovación es completamente requerida, pues ayuda a las organizaciones públicas a adaptarse al cambio continuo derivado de las nuevas tecnologías; consiste en mejorar los procesos, ofrecer servicios eficaces y eficientes; en pocas palabras: facilita responder a la ciudadanía.

Recordemos que eficiencia significa ofrecer cumplimiento cabal de procesos, ni más ni menos, utilizando el mínimo de recursos; esto sin duda incide en las cuentas entregadas a la ciudadanía; no sólo se necesitan cuentas claras, sino también cuentas inteligentes. Yo como ciudadano de este país aplaudo cuando una institución habla de cumplir sus obligaciones totalmente con un ahorro de dinero y de tiempo.

Implementar el último grito de la moda parece llamativo: el usar aquella herramienta de *mejoramiento de procesos* de la que todos hablan (pero que nadie usa) o implementar aquel software que promete reducir al mínimo los recursos dedicados a una actividad, nos llevarán la innovación, al re-

conocimiento público y a la satisfacción de haber cumplido nuestro trabajo excelentemente.

Me temo decirle que es de lo más contradictorio aplicar la última novedad en nuestras organizaciones: realizar esta acción suele repercutir en gastos adicionales, tiempos mayores de implementación de lo pensado y caída repentina de los sistemas no sólo el primer día de operación, sino a veces el mes completo de inicio.

Sin embargo que no entre el pánico. Sí podemos innovar. Para realizar esta acción debemos diferenciar muy bien entre lo que es la *innovación* y la *invención*. La invención consiste en la introducción de una novedad en el mercado, crea una amplia expectativa y se exhibe como una solución milagrosa. Con el tiempo se entiende la realidad de tal invención y termina siendo aplicada objetivamente convirtiéndose en este sentido en innovación; pero cuidado, la invención puede ser también rechazada y no conducir a ninguna innovación.

Así la innovación consiste primero en conocer, estudiar y determinar qué impacto ha tenido en el mercado una solución que podría mejorar considerablemente los procesos y servicios en nuestra organización, y segundo, realizar su implementación vía una metodología de arquitectura empresarial.

Esta acción bien planeada repercutirá en el beneficio de la ciudadanía que espera el mejor desempeño de los directivos de las dependencias gubernamentales y que el gasto sea orientado específicamente a solucionar los problemas tan apremiantes del país. Esto sin lugar a dudas es la preciosa innovación gubernamental que todos esperamos.

\* *Master in Business Administration. Director de Proyectos TIC de RRHH de la UNAM y Asesor a la Dirección de Innovación y Calidad de la Firma Consultora Lösung Chokmah ([www.soluciones-sabias.com](http://www.soluciones-sabias.com)). [israelortegac@gmail.com](mailto:israelortegac@gmail.com)*





## Sistema de Seguimiento de Avances del Programa de Labores (SISA)

# Comisión Nacional de Vivienda

Con la finalidad de dar seguimiento a las acciones que llevarán a la Comisión Nacional de Vivienda (CONAVI) a conseguir sus objetivos estratégicos y, con ello, a los objetivos sectoriales y las metas nacionales, ésta se dio a la tarea de diseñar e implementar un sistema electrónico original que permite a los responsables de cada acción reportar sus avances de manera automática y blindada por medio de un tablero de control; mismo que está constituido por la lista de las acciones programadas, cada una referenciada al responsable de llevarla a cabo y al grado de avances de dicha acción representado gráficamente.

El “Sistema de Seguimiento de Avances del Programa de Labores” (SISA), otorga a cada responsable de las acciones del Programa de Labores una clave personalizada, mediante la cual entra a un ambiente electrónico donde plasma la información, misma que queda registrada sin permitir que sea alterada por ningún otro usuario; de tal forma, se garantiza que la información provista no sufra alteraciones.

Antes de la implementación del sistema, la transmisión de la información del grado de avance de cada acción del Programa Anual de Labores se hacía a través de diversos medios, tales como el correo electrónico, documentos impresos y hasta verbalmente; lo cual, sin duda, abría un amplio espectro de error manifestado en ambigüedades o duplicidades informativas, falta de sentido de equipo en la consecución de resultados, imprecisiones y datos faltantes, incumplimiento en los tiempos de entrega, ausencia de significado de la información como insumo para otras actividades, procesos, proyectos, etc.

A través de la sistematización de la información, todos los responsables de acciones pueden revisar, en cualquier momento, sus metas programadas y el porcentaje de avance actualizado, a través de porcentajes numéricos representados por semáforos y gráficas clasificadas por objetivo estratégico y en general.

Así mismo, se produce un informe final para que la Dirección General de la CONAVI envíe mensajes personalizados indicando el estatus de la acción y el grado de avance, con lo cual se motiva a los colaboradores que cumplen sus actividades en tiempo y forma, y se estimula a quienes se han rezagado en la satisfacción de sus acciones para que redoblen sus esfuerzos.

Es así que el SISA sirve para dar mayor eficiencia en la toma de decisiones de la Dirección General de la institución, alcanzar las metas establecidas en los objetivos estratégicos del Programa Nacional de Vi-

vienda (PNV), el Plan Sectorial de Desarrollo Agrario, Territorial y Urbano, y el Plan Nacional de Desarrollo (PND); así como para la presentación ejecutiva de los avances parciales y totales de la institución, ante los Comisarios de la Secretaría de la Función Pública encargados de evaluar su eficiencia y eficacia.

Entre las lecciones que arroja esta buena práctica, están:

- ▶ La Dirección General cuenta con datos duros y actualizados para tomar decisiones estratégicas.
- ▶ La herramienta evita esperar hasta el final para asegurar el logro.
  - ▶ Se pueden planear y ajustar preventivamente metas, acciones y tiempos.
  - ▶ Se motiva a quienes están atendiendo los criterios de seguimiento.
- ▶ Se estimula a quienes no están logrando cumplir en los tiempos estipulados las acciones convenidas.
- ▶ Se genera una sana competencia en el logro individual, que recalará en el logro de las metas institucionales.
- ▶ Los costos fueron mínimos, pues el desarrollo del sistema se realizó con recursos humanos propios de la estructura de CONAVI y se utilizó el *software OPEN SOURCE*, sin erogaciones por licencia o mantenimiento. El sistema está hospedado en los servidores ya existentes en la CONAVI.
- ▶ El *software* (base datos *MySQL*), el lenguaje (*PHP*), el sistema operativo (*LINUX*) y el servidor web Apache, son herramientas líderes y de uso extendido, lo que garantiza la disponibilidad de información, soporte y recursos humanos en el mercado laboral.
- ▶ Se refleja la optimización o no, en el uso de los recursos.
- ▶ Constantemente se puede verificar que las acciones están o no interconectadas y alineadas a los objetivos.
- ▶ Si se ausenta un integrante, muy rápido se detectan las acciones que deben ser atendidas por otro(a).
- ▶ Se aprecia o no la equidad en las cargas de trabajo.
- ▶ Se identifica a los responsables de las entradas y salidas de los insumos, lo cual fortalece el trabajo en equipo.
- ▶ Se promueve la transparencia en el registro y seguimiento de las acciones de la Comisión.

Para las y los servidores públicos interesados en ahondar en esta buena práctica, por favor ponerse en contacto con:

**Lic. Juancristóbal Echeverría Andrade**

Coordinador General de Análisis de Vivienda y Prospectiva

Teléfono: 9138 9991 exts. 525 y 535

Correo electrónico: [jcheverria@conavi.gob.mx](mailto:jcheverria@conavi.gob.mx)



## Las Redes Internas Virtuales de Innovación (RIVIs)

Con un amplio margen de error, se ha considerado a la comunicación como un hecho que se expresa de forma natural; sólo hay que observar los hondos problemas que eclosionan ante su ausencia, para concluir que hay que cultivar el diálogo abierto, tolerante y honesto, para satisfacer una necesidad psicológica y social tan irrenunciable como comer o respirar. Se trata de una condición de la cual depende la sobrevivencia, como también dependen las políticas públicas que colaboran en resolver algunos de los conflictos y necesidades de las y los mexicanos.

Ante esta dependencia del diálogo productivo, parece ser que se habrá de reaprender el significado de éste como conocimiento y aprecio mutuo ya que, hasta este momento, lo que la realidad transmite es que cada una(o) ha pretendido imponer sus ideas soslayando cuando no descalificando las de los otros, lo cual ha frustrado el proceso de comunicación con base en el que se edifica una comunidad sana.

La urgente necesidad de mejorar el entendimiento honesto de la complejidad de lo que las instituciones y las personas enfrentan por medio de la libre expresión, valoración y aprovechamiento de todas las ideas, desde una ambiente de empatía y respeto, ha sido detectada por las servidoras y servidores públicos de la Administración Pública Federal, quienes se están ocupando con entusiasmo en operar Redes Internas Virtuales de Innovación (RIVIs), en las 279 instituciones que integran la APF.

Estas RIVIs, con enfoque preponderante en los temas de innovación, transferencia del conocimiento y mejores prácticas, están animadas por la participación voluntaria de servidoras(es) públicos de diferente nivel jerárquico, profesión, edad, religión, género, estado civil, etc., convencidos de la necesidad de interactuar rompiendo las barreras de





comunicación, para la correcta y completa deliberación en conglomerado de los problemas, necesidades y posibles soluciones que sus instituciones enfrentan día a día.

Para que el esfuerzo de las RIVIs, como un activo de cada institución, trascienda en el tiempo por medio de la innovación, deberá realizar sus actividades de manera sistémica, cotidiana e incluyente; no se puede seguir ofreciendo a los ciudadanos más de lo mismo.

En cuanto a sustentar y sostener un diálogo eficaz y eficiente en las RIVIs, la creatividad tiene un espacio preponderante ya que, tradicionalmente, la inteligencia ha sido sobre utilizada para la creación de soluciones a necesidades y problemas públicos. En la indagación de resultados distintos, la incorporación de procesos creativos a la auténtica inteligencia resulta muy redituable.

La operación de las dependencias y entidades no se detiene, debe seguir día a día; mejorándose continuamente. Sin embargo, existen multitud de caminos sin explorar e infinidad de opciones por constatar que podrían ayudar a las instituciones a alcanzar su Visión pero que, jamás serán analizadas bajo la lupa de los procedimientos tradicionales. Es aquí en donde las RIVIs adquieren un papel preponderante, al permitir que el pensamiento colectivo divergente que tiende a producirse de manera espontánea y libre (de manera que muchas ideas son generadas y una multitud de soluciones posibles es estudiada en poco tiempo, y nexos inesperados son creados), predomine.

En suma, las RIVIs deben ser vistas como el más poderoso y confiable activo de cada institución, a fin de apuntalar la sobrevivencia de la misma.

### ACTITUD

"Cuanto más vivo, más me doy cuenta del impacto de la actitud en la vida.

La actitud, para mí, es más importante que los hechos. Es más importante que el pasado. Es más importante que la educación, el dinero, las circunstancias, el fracaso, el éxito, lo que puedan pensar, decir o hacer los demás.

Es más importante que la apariencia, los talentos o las habilidades. Levantará o quebrará empresas... una iglesia... un hogar. Lo increíble es que cada día podemos decidir qué actitud tomaremos para ese día.

No podemos cambiar el pasado... no podemos cambiar el hecho de que la gente actúe de cierta manera. No podemos cambiar lo inevitable. Lo único que podemos hacer es jugar la carta que tenemos y esa es nuestra actitud.

Estoy convencido de que la vida es 10% lo que me ocurre y 90% cómo reacciono ante ello. Igual te pasa a ti, todos estamos en control de nuestras actitudes".

Charles Swindoll

Estudioso de la Teología, exMarine del ejército de los Estados Unidos y Pastor en varias iglesias de dicho país.

### Reflexión

La actitud innovadora tiene que ver con el deseo y la voluntad de estar aprendiendo siempre, de analizar lo que nos rodea y de perseguir nuevos conocimientos.

A la persona con actitud innovadora le gusta y le interesa intercambiar puntos de vista y opiniones, en un entorno de trabajo colaborativo para lograr las mejores ideas y buscar perfeccionarlas siempre.

A los seres con actitud innovadora les gustan los retos y, a partir de procesos cotidianos de reflexión y de "pensamiento fuera de la caja" (pensamiento lateral o divergente), identifican soluciones que en un principio "parecían no estar ahí". Buscan caminar por donde antes no han transitado y llegar a donde nunca habían estado.

La actitud innovadora marcha "hombro con hombro" con la fe en un mejor presente y con el optimismo por un mejor futuro, superando con coraje y sentido del humor los obstáculos que se van presentando.

Las "Redes Internas Virtuales de Innovación" (RIVIs) son los espacios ideales para las y los servidores públicos con actitud innovadora.

**Y tú, ¿ya formas parte de una RIVI?**



# Innovando al estilo Pixar

Existen muchos caminos para tener éxito al intentar que un equipo siga un proceso creativo, y si hay alguno que sobresale, es el modelo de Los Estudios de Animación Pixar.

Desde "Toy Story" hasta "Inside Out", Pixar ha llevado la magia a familias de todo el mundo cautivando con sus brillantes personajes, ingenioso sentido del humor y sus siempre insólitos mundos.

Pero... ¿Cómo le hacen? Si fuera tan intuitivo, cualquiera podría juntarse con amigos talentosos y producir un largometraje multimillonario.

Pixar en realidad, siempre está pensando fuera de la caja, replanteándose de manera continua el proceso mismo de crear.

Con esta mentalidad, han diseñado una serie de reglas que tanto a ellos como a nosotros, nos pueden ayudar en la búsqueda de la innovación.

1

**Necesitas tomar en cuenta, qué es interesante para ti como audiencia y no tanto lo que te mueve como creador; es distinto.**

**En el ámbito del entretenimiento es muy claro, pero en cualquier proyecto de mejora que se emprenda, se debería tener en cuenta que el trabajo no va encaminado a alimentar nuestro ego, sino a un bien común.**

2

**Definir un tema a tratar es importante, pero captarás la esencia de la historia hasta que la veas terminada. Ahora, ¡Reescribe!**

**Y así, es el eterno retorno del trabajo creativo: Cualquier problema tiene más de una solución. Para encontrar el mejor camino necesitas conocer muy bien el tema y replantearte, cómo lo resolverás esta vez.**

3

**Simplifica. Focaliza. Combina personajes. Esquiva los desvíos. Sentirás que estás perdiendo cosas valiosas, pero te dará libertad.**

**Es común que al trabajar en un tema por mucho tiempo, repitas partes del proceso o te enfoques demasiado en un solo punto; ahí será importante que combines los elementos que conforman el tema, que los cambies de lugar, que los desaparezcas... Es importante también, tratar de ser lo más conciso posible, tanto para resolver problemas, como al seguir el camino de la innovación.**

4

Poner tu idea en un papel te permitirá perfeccionarla. Si una idea, aún perfecta, se queda en tu cabeza, nunca podrás compartirla con nadie.

La innovación es un proceso que sigue la línea de exponer nuevas acciones a situaciones viejas. Si dejas vivir tus impulsos creativos en el reino de lo abstracto y no en lo que se pueda tocar, las cosas seguirán siempre iguales.

5

Desconfía de lo primero que te venga a la cabeza. Y de lo segundo, lo tercero, lo cuarto, lo quinto... Apártate de lo obvio. Sorpréndete a ti mismo.

No es que no le debas dar crédito a tu imaginación, pero, ejercítala, llévala al límite, para que te conduzca a puntos que no sabías que habitaban en ti.

6

¿Por qué debes contar esta historia?  
¿Qué es lo que te quema dentro y te impulsa a contarla? Ése, es un corazón.

El corazón de los proyectos del Gobierno Federal, son los ciudadanos. Y para encontrar las mejores soluciones que aumentarán la calidad de vida de ellos y ellas, Siempre pregúntate, cuáles son las razones y los sentimientos que te guían a hacer lo que haces, solo así, le pondrás a tus proyectos el fondo y la forma necesarios y originales.

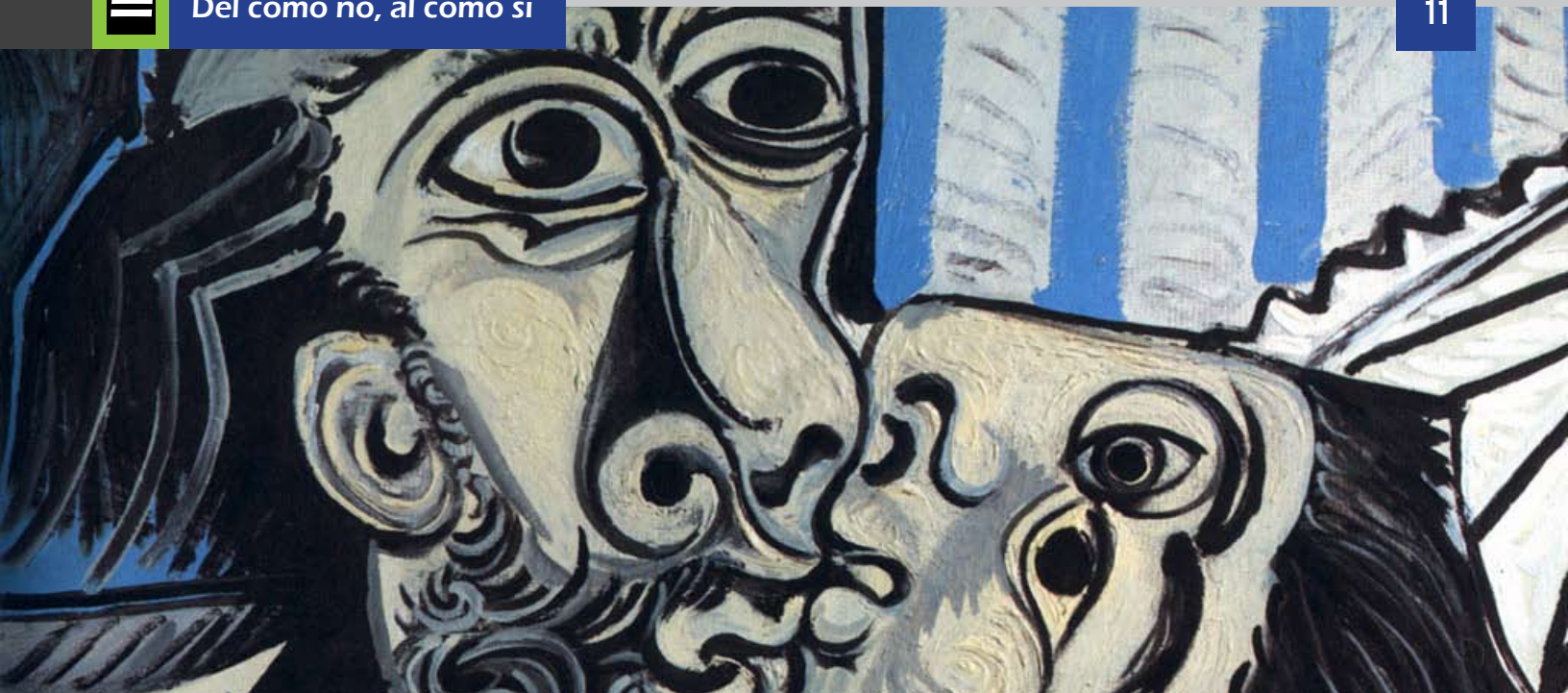
7

Ningún trabajo se desperdicia. Si no funciona, déjalo y sigue adelante. Volverá más tarde, cuando sea útil.

Es común frustrarse cuando algo que se ha intentado demasiadas veces, no alcanza el resultado esperado. Sin embargo, nunca sabes para que te será útil lo que hiciste, tanto para el proyecto que llevas, como para trabajos futuros.

Para saber más acude a la siguiente liga:

<http://io9.com/5916970/the-22-rules-of-storytelling-according-to-pixar>



El beso. 1969. Pablo Picasso.

# He creado un monstruo

Por Ana Laura Villa Guillén

«El Beso» de August Rodin es, acaso, la escena más emblemática del idealismo puro, pero si se analiza la pura realidad a través de algunas obras literarias del terror inglés inspiradas en el romanticismo, la representación compleja y misteriosa del amor, tendría mayor afinidad con una desestructurada imagen de amantes creada por Picasso.

La inteligencia, como el amor, pretendió ser orientada durante el siglo XIX a lugares de perfección inalcanzables. Los diversos inventos sorprendían constantemente a las nacientes sociedades industrializadas, sobrepasando las expectativas más temerarias; crear progreso por el superhombre, para provecho eterno y exclusivo del más fuerte.

El espanto ante el olor crudo y penetrante de la guerra, como resultado de la imposición de unas ideas sobre de otras, llevó a Goya a componer un grabado para definir a la razón “como un sueño que engendra monstruos”; frase que, además de poner en duda la efectividad absoluta de la inteligencia, resonó en tres creadores ingleses quienes también criticaron esa devoción paradigmática desde la ficción, dando un traspie al sueño e iniciando y confrontando la pesadilla que a veces supone ser humano.

Mary Shelley con **Frankenstein**, R. Louis Stevenson con **El extraño caso del Dr. Jenkill y Mr. Hyde**, y Bram Stoker con **Drácula**, transformaron el orden de la existencia conocido hasta entonces, al socializar conceptos como la creación y

la destrucción, a voluntad, de la vida; la conciencia de la soledad; la tragedia del amor herido por la fragilidad y la muerte; la deshumanización producida por el naciente capitalismo; la perplejidad ante los enigmas incontrolables de la mente...

El escándalo que levantaron estas creaturas esperpénticas, que parecían respirar sólo para ironizar sobre la dignidad y autoridad alcanzadas a través del pensamiento, se desvanece al reflexionar que realizaron una aportación innovadora en cuanto a revelar, desde la literatura, la presencia imprescindible del componente emocional en la visión completa, personal y comunitaria, del hombre y de la mujer.

Variados ensayos científicos acerca de la mente y sus entresijos, se han extendido desde que se publicaran estas disruptivas historias, que aún significan. Hoy se experimenta en procesos de creación que, en emulación a los ojos, al colocar estereoscópicamente los dos hemisferios cerebrales —izquierdo intelectual y derecho emocional—, los resultados tienen muchísima más profundidad que si se prescindiera de uno o de otro.

El romanticismo puso en evidencia los límites de la inteligencia y la perfección, y quizá también, sin pretenderlo, heredó la necesidad vital del ideal amoroso, expresado por Octavio Paz, como el único sentimiento capaz de liberar a dos astros de la fatalidad de sus órbitas para encontrarse en la mitad del espacio.





# ¡Abraza la Innovación!

Las opiniones expresadas en este documento son de exclusiva responsabilidad de los autores y no reflejan, necesariamente, los puntos de vista de la SFP.